

EVOLUCIO TEMPORADA PRIMER CUATRIMESTRE

A-Temporada para fruta en fresco

A-1.-Volumen comercial

A-2.-Peras

A.3.-Manzanas

B-Temporada para jugo concentrado

A-Evolución temporada para fruta en fresco

A-1.-VOLUMEN COMERCIAL:

Se tiene como información los volúmenes de exportación despachado por puerto SAE (mas B. Blanca) al 30/04, publicados por la terminal Patagonia Norte. Esta información tiene en cuenta lo salido a ultramar por estos puertos, existiendo otras salidas a ultramar por otros puertos, más las salidas por tierra.

Otra información disponible es la publicada por Top Info Marketing de los despachos semanales de exportación total país a semana 17 que pueden tener ajustes

Sobre la base de esas informaciones se ajusto un valor aproximado de los volúmenes despachados en exportación hasta el 30/04, para realizar el presente informe:

PERA: Exportaciones hasta 30/04. En toneladas						
	UE	Rusia	USAyCda	Brasil	Otros	Total
Tot.País 2014	83.039	63.749	43.249	58.840	12.952	261.829
Tot.País 2015	53.323	41.669	49.269	52.891	10.205	207.357
Tot.País 2016	60.209	45.704	44.478	37.925	9.047	197.363
Tot.País 2017	47.000	52.000	30.000	42.000	7.000	178.000
Pto SAE+BB 2017	46.042	52.072	25.130	1.941	3.000	128.185

En peras, analizando los principales destinos, y comparándolos con los tres años anteriores, esta reducción se concreta para los mercados de Europa, Estados Unidos y "otros destinos", mientras que hay un crecimiento en Rusia (con respecto a los años anteriores, no así con el 2014), y Brasil (con respecto a 2016, no así con los otros dos años).

MANZANA: Exportaciones hasta 30/04. En toneladas						
	UE	Rusia	USAyCda	Brasil	Otros	Total
Tot.País 2014	25.895	6.885	3.047	18.393	20.154	74.374
Tot.País 2015	8.820	5.526	5.951	7.155	15.441	42.893
Tot.País 2016	9.658	4.766	4.394	9.446	13.142	41.406
Tot.País 2017	8.700	4.400	3.500	3.000	9.000	28.600
Pto SAE+BB 2017	8.690	4.377	3.534	99	956	17.656

En manzanas, analizando los principales destinos, y comparándolos con los tres años anteriores, esta reducción se concreta para todos los mercados, a excepción de los Estados Unidos en la comparación con el año 2014.

A-2.-PERAS:

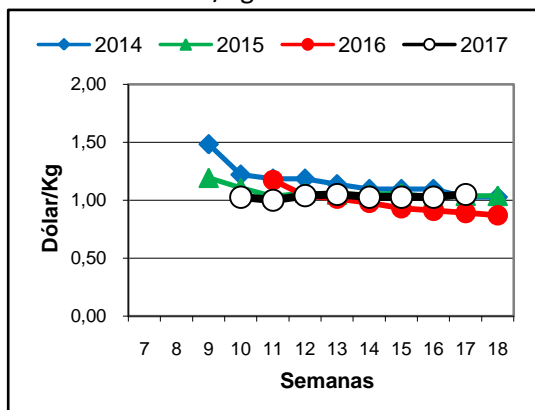
En el volumen total de las exportaciones de peras para el primer cuatrimestre alcanza un volumen de aproximadamente 178.000 toneladas, cantidad inferior a años anteriores (-9,8% s/2016; -19,9% s/Prom. 2014-16), predominando en este período la pera Williams con el 55,4% (incluido Red Bartlett), le sigue Packhams con 16,5%, D'Anjou 12,40%, Abate Fetel 12% y B.Bosc 3,7%.

Lo despachado a mercado interno se estima similar a años anteriores.

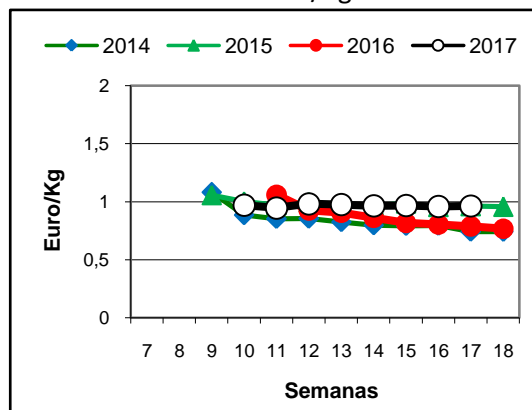
Los precios considerados corresponden a los precios publicados en los Boletines de la Secretaria de Fruticultura, para mercadería de calidad correcta y calibres adecuados para cada mercado.

EUROPA: El volumen exportado total país hasta semana 17 es de aproximadamente 47.000 toneladas con una reducción importante al año anterior y aún mayor a los últimos tres años. La participación de Europa en el total exportado en esta temporada es de 26,4%.

Williams en dólar/Kg

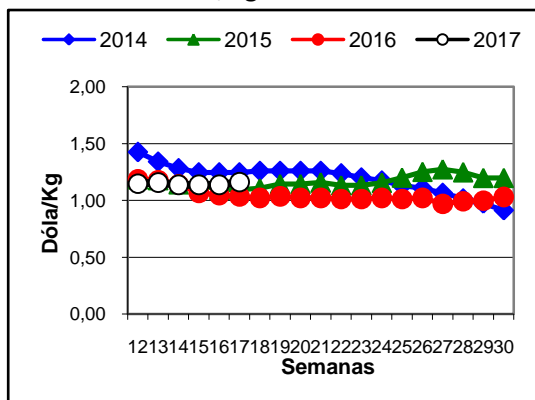


Williams en euro/Kg

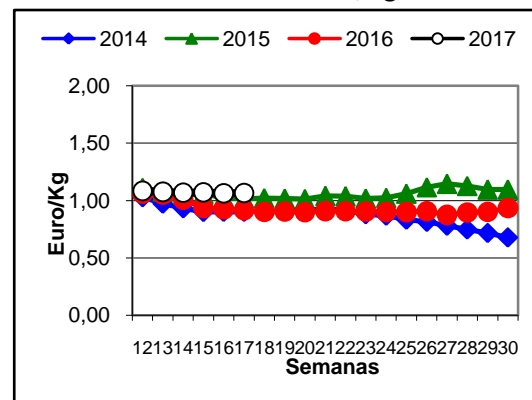


En Williams el precio promedio de importación hasta semana 17 es de 1,03 dólar/Kg (+4,12% s/2016; -4,18% s/Prom 2014-16). En esta temporada la evolución de los precios en dólares fue muy estable. Los precios en euros son algo superiores a los años anteriores (+6,90% s/prom 14-16).

Packhams en dólar/Kg



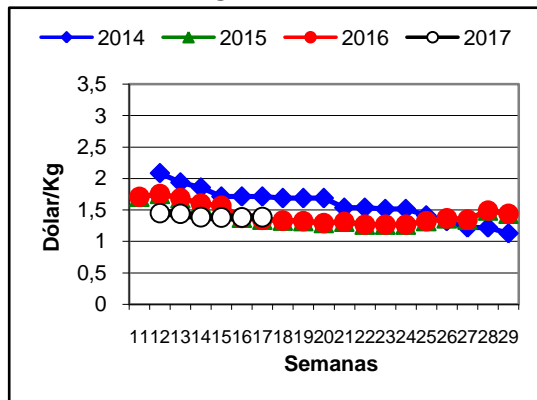
Packhamms en euro/Kg



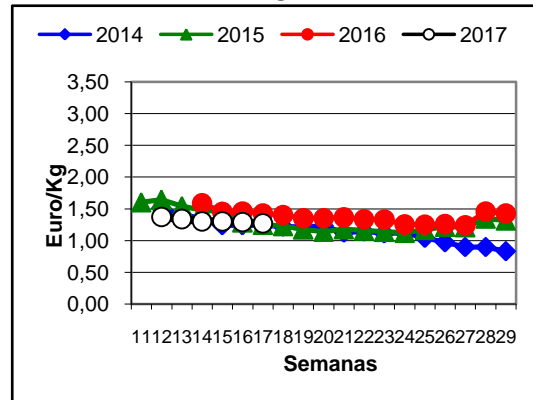
En Packhams el precio promedio de importación hasta semana 17 es de 1,15 dólar/Kg (+3,38% s/2016; -2,96% s/Prom 2014-16). En el inicio de la temporada la evolución de los precios en dólares es estable y superiores a Williams. Los precios en euros son algo superiores a los años anteriores (+7,92% s/prom 14-16).

En Abate el precio promedio de importación hasta semana 17 es de 1,40 dólar/Kg (-16,28% s/2016; -17,28% s/Prom 2014-16). En esta temporada la evolución de los precios en dólares fue estable e inferiores a años anteriores. Los precios en euros son también algo inferiores a los años anteriores (-7,95% s/prom 14-16).

Abate en dólar/Kg

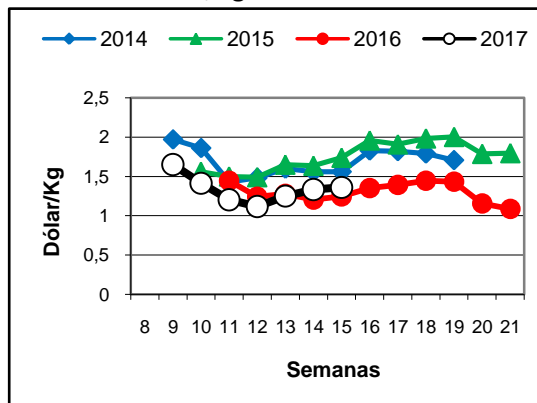


Abate en euro/Kg

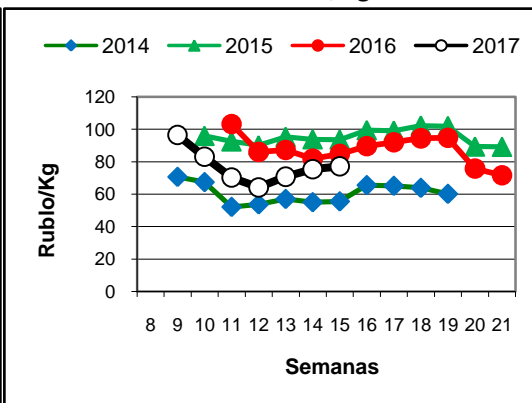


RUSIA: El volumen exportado total país hasta semana 17 es de aproximadamente 52.000 toneladas cantidad superior a los dos últimos años e inferior al 2014. La participación de Rusia en el total exportado en esta temporada es de 29,2%.

Williams en dólar/Kg

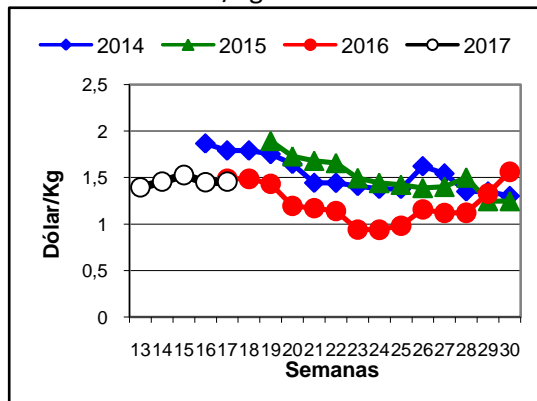


Williams en rublo/Kg

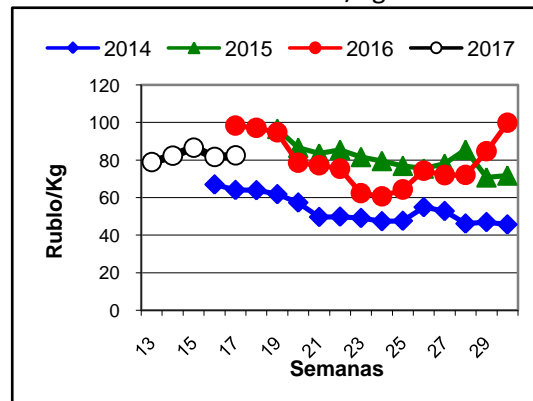


El precio promedio de importación hasta semana 17 es de 1,33 dólar/Kg (+1,85% s/2016; -14,28% s/Prom 2014-16). En esta temporada se inició mas temprano y la evolución de los precios fue similar a otras temporadas, bajan rápidamente hasta un piso para luego recuperarse. En rublos son inferiores a años anteriores (-5,87% s/prom. 2014-16).

Packhams en dólar/Kg



Packhams en rublo/Kg

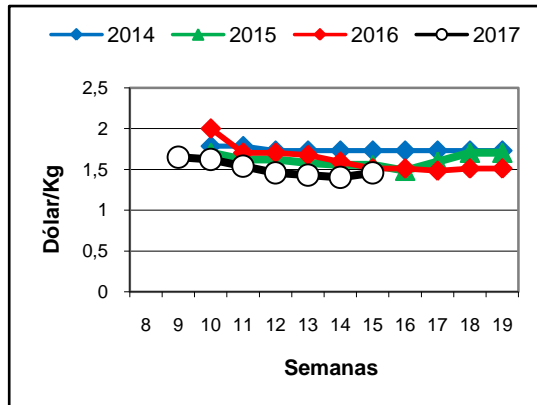


En Packhams el precio promedio de importación hasta semana 17 es de 1,45 dólar/Kg (-2,45% s/2016; -12,48% s/Prom 2014-16). En esta temporada se inició más temprano. los precios al inicio

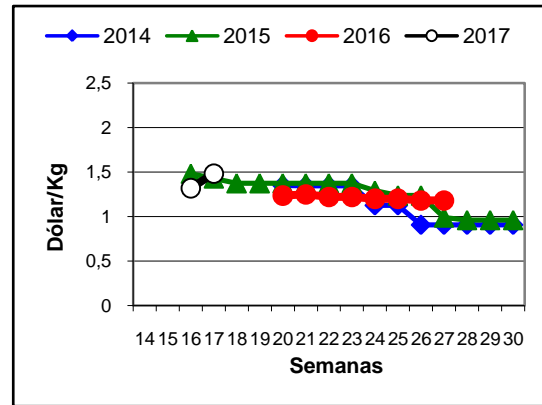
fueron bajos y se han ido recuperando. En rublos son similares a años anteriores (+0,79% s/prom. 2014-16).

ESTADOS UNIDOS (INCLUYE CANADÁ): El volumen exportado total país hasta la semana 17 es de aproximadamente 30.000 toneladas, cantidad inferior a los años anteriores. La participación de Estados Unidos en el total exportado en esta temporada es de 16,9%.

Williams en dólar/Kg



Packhams en dólar/Kg



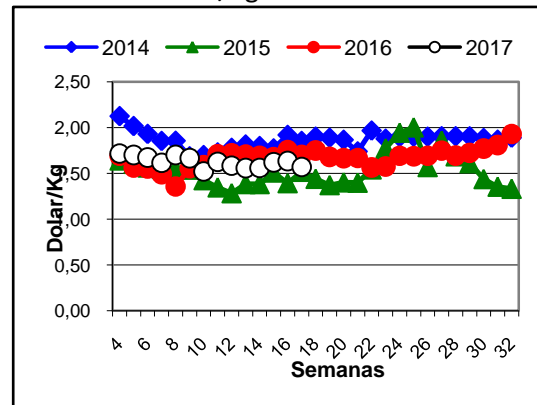
Para Williams el precio promedio de importación hasta semana 17 es de 1,51 dólar/Kg (-8,53% s/2016; -9,26% s/Prom 2014-16), en su evolución siempre estuvieron algo por debajo de años anteriores.

En Packhams, se inició más temprano que en las dos temporadas anteriores, como en el 2015, y los precios de inicio son similares a ese año, y levemente inferiores a los de Williams del 2017.

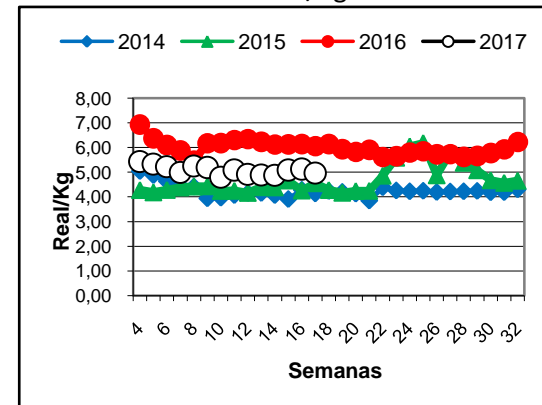
BRASIL: El volumen exportado total país hasta semana 17 es de 42.000, cantidad superior al 2016 e inferior a los otros años previos. La participación de Brasil en el total exportado en esta temporada es de 23,6%.

El precio promedio mayorista hasta semana 17 es de 1,63 dólar/Kg (-0,17% s/2016; -1,57% s/Prom 2014-16). En su evolución en dólares son similares a años anteriores; en reales son inferiores al año anterior, y similares a los otros dos años previos (+2,86% s/prom. 2014-16). Los precios de inicio para la Packhams son similares a años anteriores e inferiores en 9/10 a los de Williams de esta temporada.

Williams en dólar/Kg



Williams en real/Kg

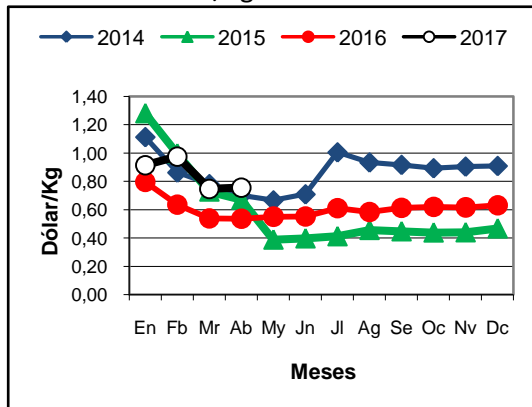


OTROS DESTINOS EXPORTACIÓN: El volumen exportado total país hasta semana 17 es de 7.000 toneladas, cantidad inferior a temporadas pasadas. La participación en el total exportado es de 3,9%.

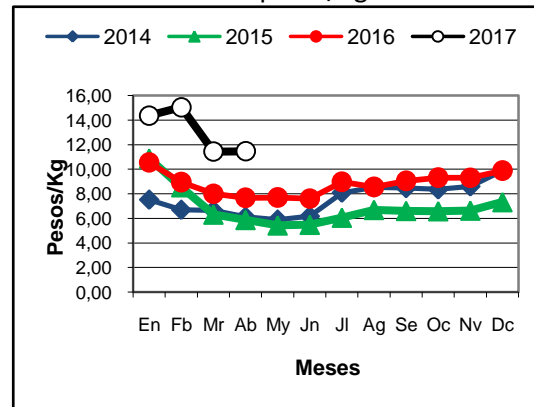
MERCADO INTERNO: Se estima que se ha enviado un volumen similar a temporadas anteriores.

Con respecto al mercado mayorista se analizan los precios del MCBA

Williams en dólar/Kg



Williams en pesos/Kg

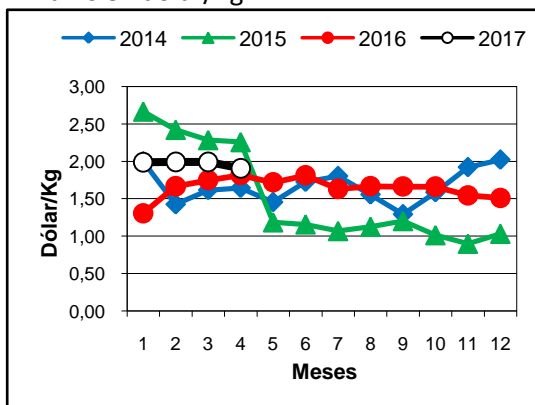


El precio promedio mayorista hasta semana 17 es de 13,07 pesos/Kg (+48,82% s/2016; +67,42% s/Prom 2014-16). En dólares el promedio es 0,85 dólar/kg (+35,29% s/2016; +5,59% s/Prom 2014-16).

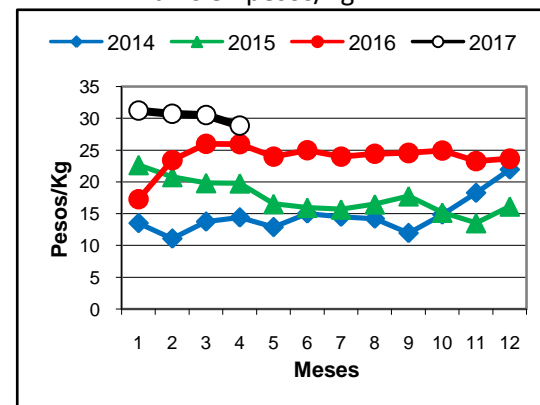
Para los precios en góndola se tiene:

El precio promedio a consumidor hasta semana 17 es de 30,33 pesos/kg (+30,99% s/2016; +59,38% s/prom 2014-16). En dólar el valor promedio es de 1,97 dólar/Kg (+20,50% s/2016; +3,37 s/Prom 2014-16).

Williams en dólar/Kg



Williams en pesos/Kg



RESUMEN: Al cierre del primer cuatrimestre se ha despachado un volumen de exportación inferior a otras temporadas, variando la situación según principales destinos; y se estima similar las cantidades enviadas al mercado interno.

En el análisis de los precios promedios en los principales mercados para el primer cuatrimestre, comparados con el año anterior, se tiene alguna mejora en Europa y el mercado interno, son similares para Rusia y Brasil, y algo inferiores en los Estados Unidos.

Estimando los costos de transporte y los gastos de internalización para estos destino, incluido el mercado interno (en el que al precio mayorista se descuenta solo la comisión del mercado), y considerando los volúmenes despachados, se puede calcular un valor FOB medio ponderado por volumen para esta mezcla comercial, siendo un valor de carácter orientador, y considerando que toda la fruta cumple con las condiciones de calidad y calibre adecuadas para cada mercado.

El valor calculado da un FOB promedio de 0,81 u\$s/Kg que resulta +3,4% respecto al 2016 y -4,4% respecto el promedio 2014-16, calculados con la misma metodología y para el mismo período. Por debajo del promedio se colocan Europa, mercado interno y Rusia, y por encima Estados Unidos y Brasil.

Sobre la base de los valores FOB y las cantidades despachadas se puede calcular el ingreso global, que resulta inferior al año anterior en -4,8% y respecto al período 2014-16 inferior en un -20,8%.

A-3.-MANZANAS:

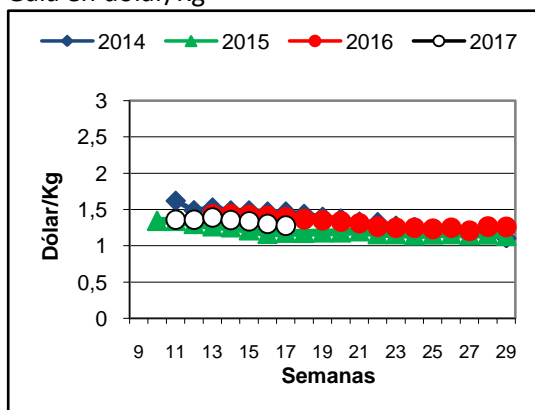
En el volumen total de las exportaciones de manzanas para el primer cuatrimestre alcanza un volumen de aproximadamente 28.600 toneladas, cantidad inferior a años anteriores (-30,9% s/2016; -45,9% s/Prom. 2014-16), predominando en este período la manzana Gala con el 46,4%, le sigue la Red con 37,2%, Granny con 11,3% y el resto con 5,1%.

Lo despachado a mercado interno se estima similar o algo inferior a años anteriores.

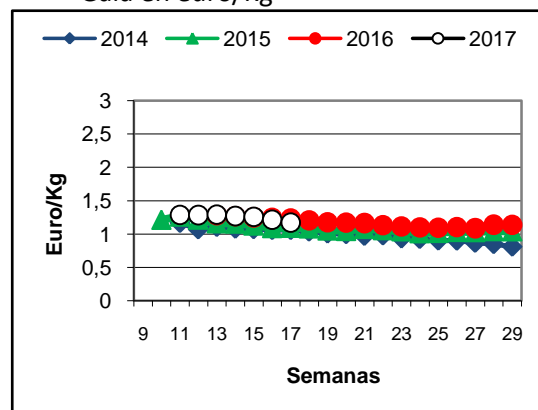
Los precios considerados corresponden a los precios publicados en los Boletines de la Secretaria de Fruticultura, para mercadería de calidad correcta y calibres adecuados para cada mercado.

EUROPA: El volumen exportado total país hasta semana 17 es de aproximadamente 8.700 cantidad inferior a años anteriores, correspondiendo un 93,5% a Gala y 6,5% a Red Delicious. La participación de Europa en el total exportado en esta temporada es de 30,4%.

Gala en dólar/Kg



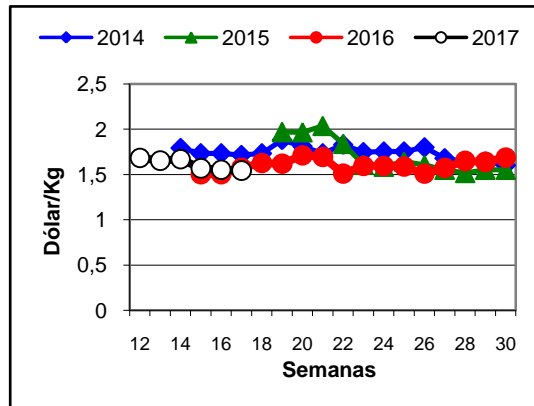
Gala en euro/Kg



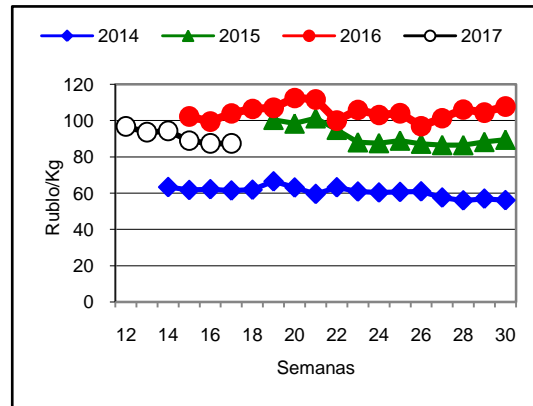
El precio promedio de importación hasta semana 17 es de 1,34 dólar/Kg (-5,68% s/2016; -3,97% s/Prom. 2014-16). En esta temporada los precios evolucionan similar a temporadas anteriores. En euros son similares al año anterior y levemente superiores al promedio de los tres últimos años (+7,15% s/prom.2014-16).

RUSIA: El volumen exportado total país hasta semana 17 es de aproximadamente 4.400 toneladas, volumen algo inferior a las temporadas anteriores. La participación de Rusia en el total exportado en esta temporada es de 15,4%.

Gala y Red en dólar/Kg



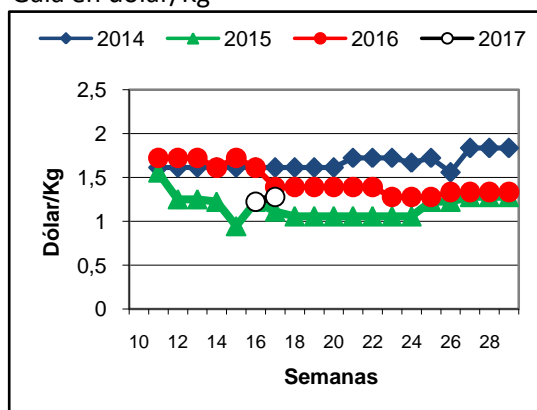
Gala y Red en rublo/Kg



El precio promedio de importación hasta semana 17 es de 1,61 dólar/Kg (+5,61% s/2016; -1,37% s/Prom. 2014-16). En esta temporada se inició antes. En rublos son inferiores al 2016, similares al 2015 (+11,41% s/prom.2014-16).

ESTADOS UNIDOS (INCLUYE CANADÁ): El volumen exportado total país hasta la semana 17 es de aproximadamente 3.500 toneladas, cantidad inferior a los años anteriores. La participación de Estados Unidos en el total exportado en esta temporada es de 12,2%.

Gala en dólar/Kg

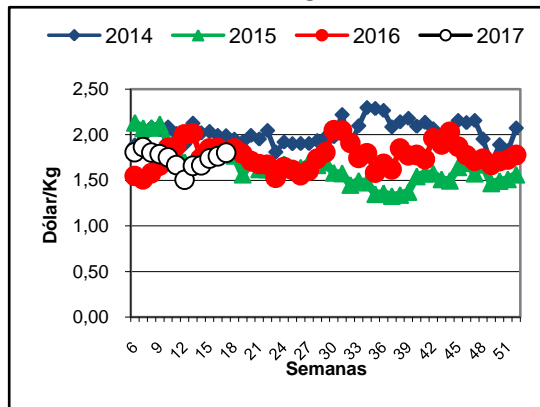


El precios para Gala se toma en base a la oferta de Chile que es la que predomina en el mercado. El precio promedio de importación hasta semana 17 es de 1,25 dólar/Kg (-14,81% s/2016; -12,27% s/Prom 2014-16), esta temporada se inició mas tarde y se tiene n los primero valores del mercado, que son inferiores a años anteriores.

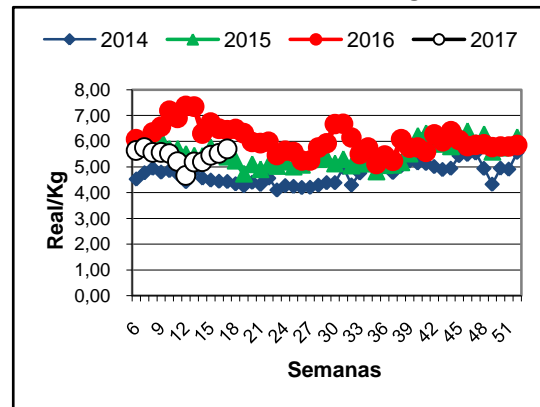
BRASIL: El volumen exportado total país hasta semana 17 es de aproximadamente 3.000 toneladas, valor muy inferior a temporadas anteriores. La participación de Brasil en el total exportado en esta temporada es 10,7%.

El precio promedio mayorista hasta semana 17 es de 1,74 dólar/Kg (-2,26% s/2016; -8,41% s/Prom 2014-16). En su evolución en dólares, están levemente por debajo de años anteriores; en reales son inferiores al 2016 y similares al 2015 y 2014.

Red Delicious en dólar/Kg



Red Delicious en real/Kg

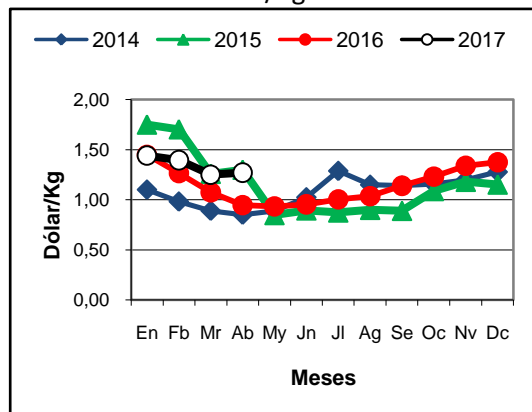


OTROS DESTINOS EXPORTACIÓN: El volumen exportado total país hasta semana 17 es de aproximadamente de 9.000 toneladas valor inferior a temporadas anteriores. La participación en el total exportado en esta temporada es de 31,5%, destacándose en estos destinos Latinoamérica.

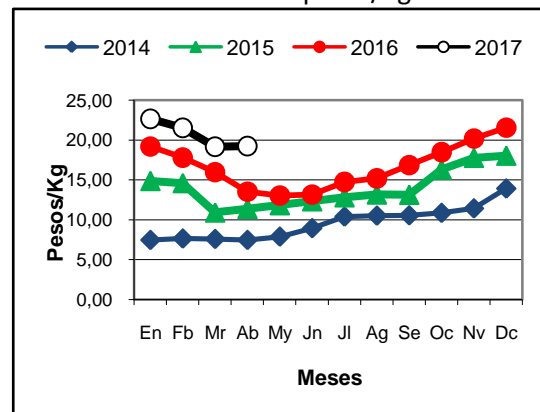
MERCADO INTERNO: Se estima que se ha enviado un volumen menor a temporadas anteriores.

Con respecto al mercado mayorista se analizan los precios del MCBA

Red Delicious en dólar/Kg



Red Delicious en pesos/Kg

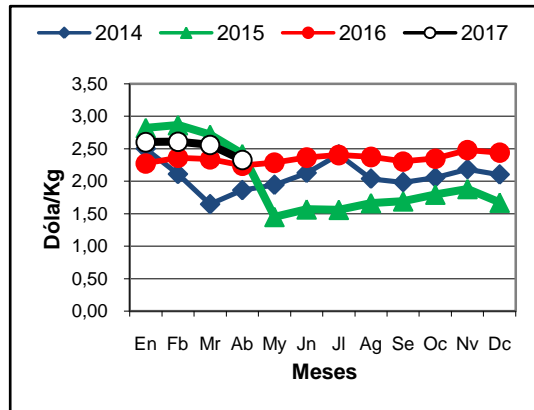


El precio promedio mayorista hasta semana 17 es de 20,64 pesos/kg (+24,22% s/2016; +66,98% s/prom 2014-16). En dólar el valor promedio es de 1,34 dólar/Kg (+13,10% s/2016; +10,25% s/Prom 2014-16). Los precios de inicio son algo superiores a las temporadas pasadas favorecidos por los altos precios de los últimos meses del año anterior.

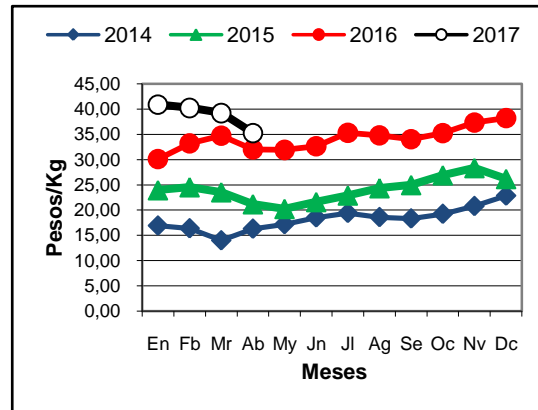
Para los precios en góndola se tiene:

El precio promedio a consumidor hasta semana 17 es de 38,89 pesos/kg (+19%71/2016; +62,89 s/prom 2014-16). En dólar el valor promedio es de 2,52 dólar/Kg (+9,63% s/2016; +7,65% s/Prom 2014-16). Los precios de inicio comenzaron superiores al año anterior y a medida que avanza la temporada se han ido acercando a los precios de la temporada anterior.

Red Delicious en dólar/Kg



Red Delicious en pesos/Kg



RESUMEN: Al cierre del primer cuatrimestre se ha despachado un volumen de exportación inferior a otras temporadas, reduciéndose para todos los destinos; y se estima similar o levemente inferior al mercado interno.

En el análisis de los precios promedios en los principales mercados para el primer cuatrimestre, comparados con el año anterior, se tiene alguna mejora en Rusia y el mercado interno, son similares para Brasil, y con algunas bajas en Europa y Estados Unidos.

Estimando los costos de transporte y los gastos de internalización para estos destino, incluido el mercado interno (en el que al precio mayorista se descuenta solo la comisión del mercado), y considerando los volúmenes despachados, se puede calcular una valor FOB medio ponderado por volumen para esta mezcla comercial, siendo un valor de carácter orientador, y considerando que toda la fruta cumple con las condiciones de calidad y calibre adecuadas para cada mercado.

El valor calculado da un FOB promedio de 1,05 u\$s/Kg que resulta +4% respecto al 2016 y +2,4% respecto el promedio 2014-16, calculados con la misma metodología y para el mismo período. Por debajo del promedio se colocan los mercados de exportación y por encima el mercado interno.

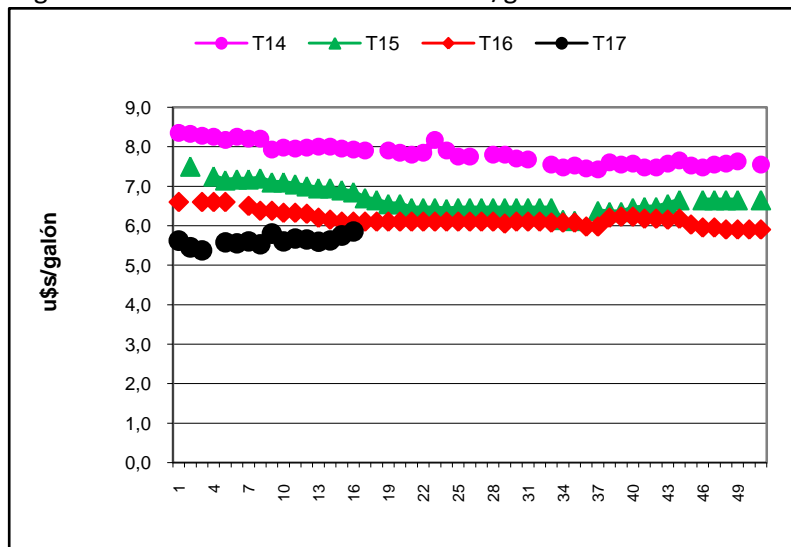
Sobre la base de los valores FOB y las cantidades despachadas se puede calcular el ingreso global, que resulta inferior al año anterior en -9,6% y respecto al período 2014-16 inferior en un -20,6%.

B.-Evolución Jugo Concentrado de manzanas

ESTADOS UNIDOS: Considerando las salidas de jugo concentrado por puerto San Antonio Este, al 30/04 han salido 3.414 toneladas, correspondiendo 71,91% a jugo concentrado de pera y 28,09% a jugo concentrado de manzanas. Del total despachado, el 98,27% fue con destino a USA. Comparado con años anteriores las salidas hasta abril son inferiores al 2016 (-41,59%) y también inferiores al promedio de los últimos tres años (-36,29%).

Con respecto a los precios de importación, CIF puerto de Filadelfia en los Estados Unidos, se tiene

Jugo Concentrado de manzanas en dólar/galón



El precio promedio de importación hasta semana 17 es de 5,62 dólar/Kg (-11,81% s/2016; -21,90% s/Prom 2014-16). Los precios en esta temporada iniciaron inferiores a temporadas anteriores, y en las últimas semanas se han colocado a valores similares a la temporada pasada.