

Anexo: MANZANAS, evaluación primer semestre para fruta en fresco

En el volumen total comercializado de manzanas, las exportaciones totales del país en el primer semestre, alcanzan las 70.196 toneladas cantidad, que comparada con datos al 30/06 de años anteriores es inferior, -3,84 s/2015; -36,19 s/2014, -30,86 s/Prom. 2013-15), respecto a la participación de variedades en el período es de 21,61% de Gala y clones, 47,31% Red Delicious (básicamente enviada a Brasil y otros países de Latinoamérica e incluye en los primeros meses los saldo de la temporada 2015); 7,41% Granny Smith; 22,43 Cripps Pink/Pink Lady, y 1,24% Otras variedades. La región de Río Negro y Neuquen participa con aproximadamente el 98% de las exportaciones del país.

Exportaciones total país de manzanas, en tn

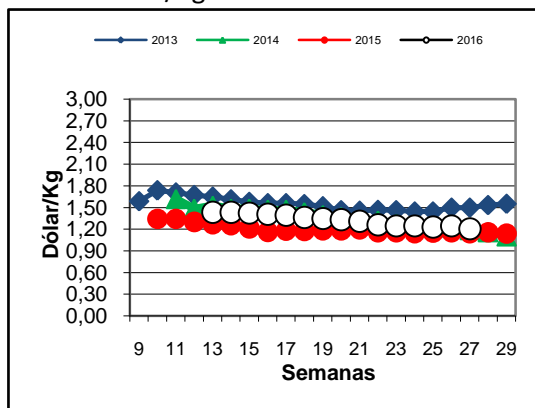
MANZANA	2012	2013	2014	2015	2016
UE	33.597	48.889	37.454	14.739	16.623
Rusia	29.593	21.982	11.870	14.724	11.447
EEUU(+Can+Mx)	4.385	7.131	9.052	12.873	13.933
Brasil	12.220	15.944	24.750	9.458	12.671
Otros	24.339	27.639	26.883	21.203	15.522
Total	104.134	121.585	110.009	72.997	70.196

Lo despachado a mercado interno se estima inferior a años anteriores.

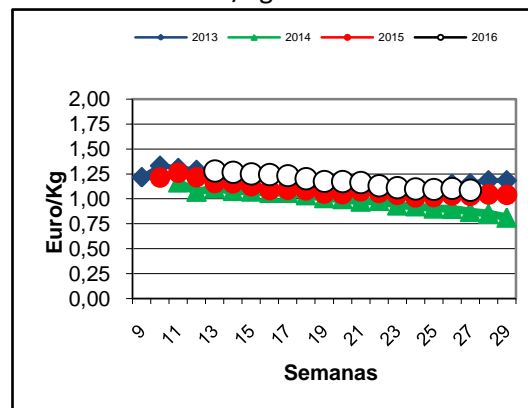
Europa:

El volumen exportado total país a este destino en el primer semestre es de 16.623 toneladas (+12,78% s/2015; -55,62% s/2014, -50,67% s/Prom. 2013-15), correspondiendo un 41,58% a Gala, 11,16% a Red Delicious, 3,97% a Granny, 43,04% a Cripps Pink/Pink Lady y 0,25% a otras variedades. La participación de Europa en el total exportado es de 23,68%.

Gala en dólar/Kg



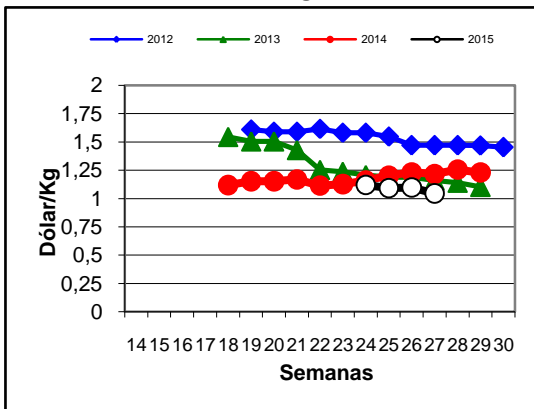
Gala en euro/Kg



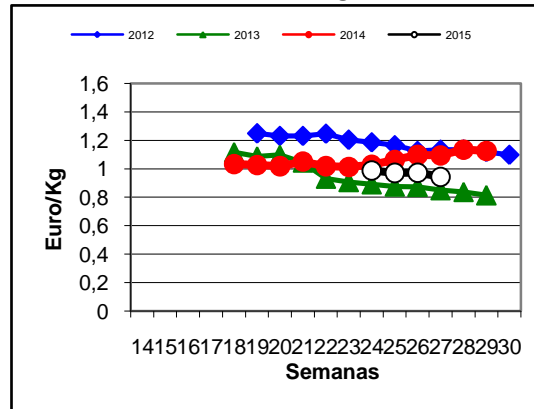
En Gala, el precio promedio de importación es de 1,33 dólar/Kg (+9,87% s/2015; -4,28% s/2014; -3,96% s/Prom. 2013-15). La temporada inició algo mas tarde, y los precios en dólares se mantuvieron levemente por encima del 2015 e inferiores a los anteriores. En euros son levemente superiores.

Para la Red Delicious, el precio promedio de importación es de 1,09 dólar/Kg (-6,48% s/2015; -17,61% s/2014; -19,28% s/Prom. 2013-15). Los embarque iniciaron mas tarde y en forma reducida.

Red Delicious en dólar/Kg

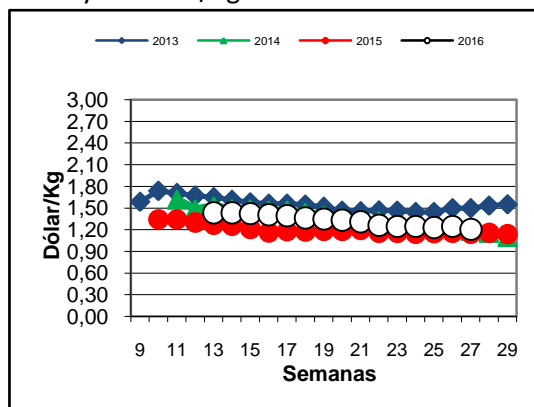


Red Delicious en euro/Kg

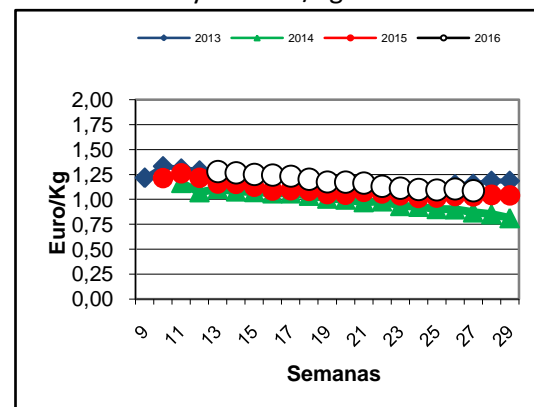


Para la Granny Smith, el precio promedio de importación es de 1,28 dólar/Kg (+6,70% s/2015; -4,88% s/2014; -6,89% s/Prom. 2013-15). Los embarque iniciaron mas tarde y las cantidades enviadas son muy reducidas.

Granny en dólar/Kg



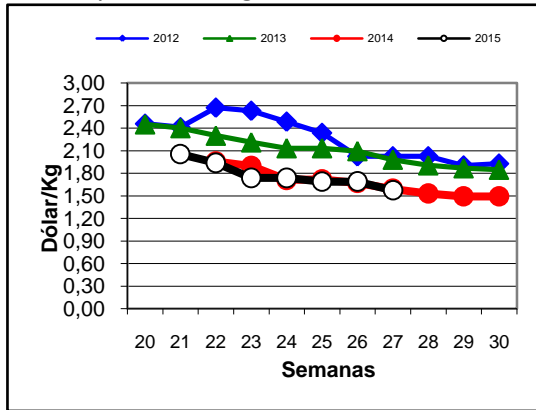
Granny en euro/Kg



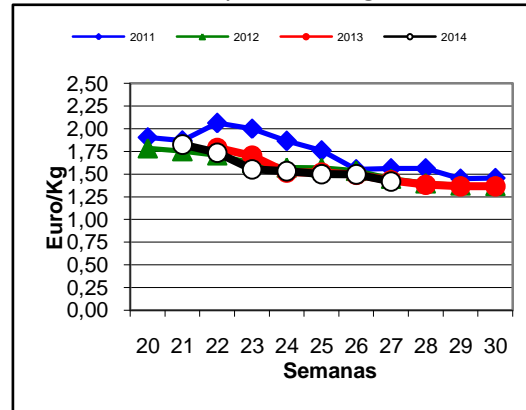
Para la Pink Lady, el precio promedio de importación es de 1,77 dólar/Kg (+0,89% s/2015; -19,80% s/2014; -16,19% s/Prom. 2013-15). Año a año se incrementa el volumen, con una demanda firme, los precios en dólares similares al 2015 e inferiores a los anteriores. En euros son similares al 2015 y 2014. Hay una diferencia importante de lo que se comercializa como

Pink Lady frente a los que se vende como Cripps Pink, ya que la Pink Lady logra precios de importación un 39/35% superiores a Cripps Pink.

Pink Lady en dólar/Kg



Pink Lady en euro/Kg

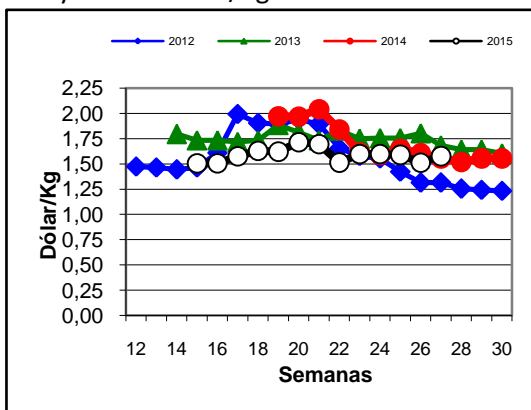


Rusia:

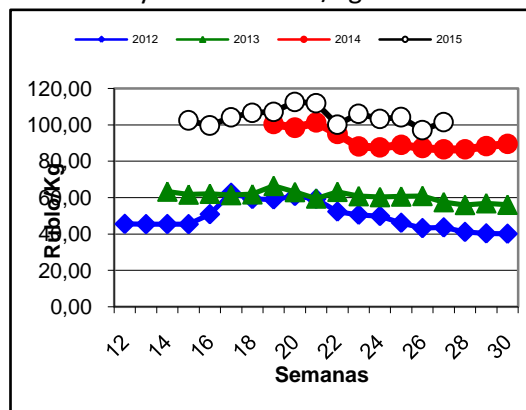
El volumen exportado total país en el semestre es de 11.447 toneladas (-22,26% s/2015; -3,56% s/2014, -29,30% s/Prom. 2013-15), correspondiendo un 23,94% a Gala, 21,07% Red Delicious, 14,41% Granny Smith y 40,58% a Cripps Pink. La participación de Rusia en el total exportado es de 16,31%.

Para Gala y Red, el precio promedio de importación es de 1,59 dólar/Kg (-9,75% s/2015; -10,11% s/2014; -7,44% s/Prom 2013-15). Esta temporada se inició algo mas tarde y los precios en dólares evolucionaron levemente por debajo de temporadas anteriores, afectados por la devaluación. En rublos son levemente superiores al 2015, y superiores a los anteriores.

Gala y Red en dólar/Kg



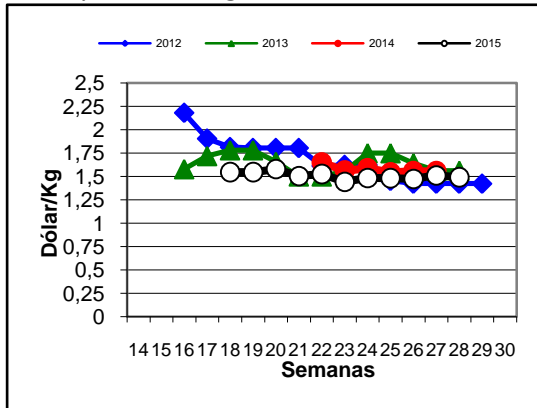
Gala y Red en rublos/Kg



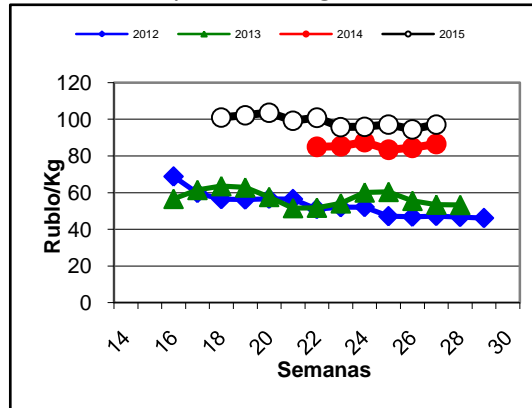
El precio promedio de importación en Granny es de 1,51 dólar/Kg (-4,22% s/2015; -8,36% s/2014; -8,13% s/Prom 2013-15). Esta temporada se inició un poco mas tarde y los precios en

dólares evolucionaron algo por debajo de temporadas anteriores, afectados por la devaluación. En rublos son levemente superiores al 2015 y superiores a los anteriores.

Granny en dólar/Kg



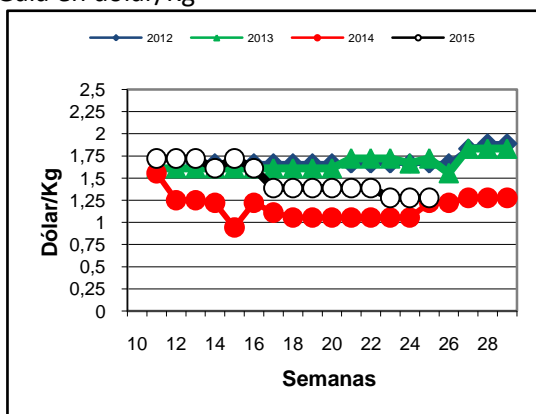
Granny en rublo/Kg



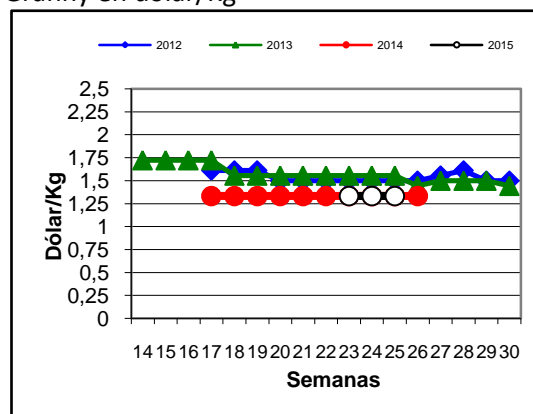
Estados Unidos (incluye Canadá):

El volumen exportado total país es de 13.933 toneladas (+6,74% s/2015; +51,79% s/2014, +41,86% s/Prom. 2013-15). En este mercado predomina la oferta de Chile, aunque en los últimos años Argentina incrementó algo su oferta, debido fundamentalmente a la oferta de fruta orgánica (cinco años atrás había reducido mucho la cantidad embarcada). Para esta temporada la oferta se conforma con un 18,76% de Gala, 33,75% Red Delicious, 18,48% Granny, 23,17% Cripps Pink/Pink Lady y 5,84% a Otras variedades. En este año la participación de Estados Unidos en el total exportado es de 19,85%.

Gala en dólar/Kg



Granny en dólar/Kg



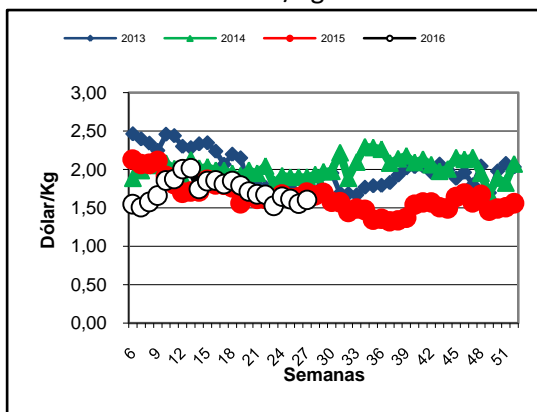
Para Gala (no orgánica), en función de los precios obtenidos por la oferta chilena, el precio promedio de importación es de 1,47 dólar/Kg (+26,84% s/2015; -11,09 s/2014; -1,85% s/Prom 2013-15), se mantuvieron siempre por encima del 2015, iniciando similares al 2014 y 2013, para

luego quedar por debajo. En Granny (no orgánica), es de 1,33 dólar/Kg (0,00% s/2015; -15,68% s/2014; -10,11 s/Prom 2013-15), en su evolución se ubican similares al 2015.

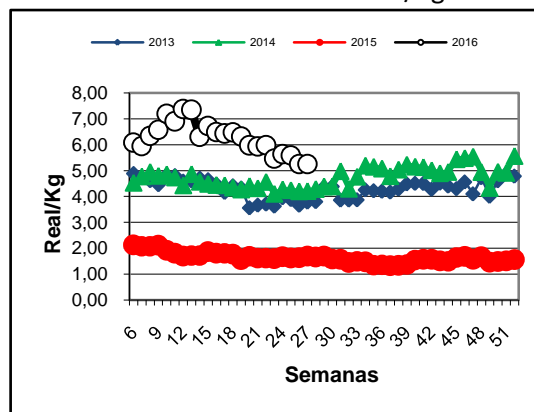
Brasil:

El volumen exportado total país, al cierre del primer semestre es de 12.671 toneladas (+33,97% s/2015; -48,80% s/2014, -24,20% s/Prom. 2013-15), correspondiendo un 96,63% a Red Delicious y 3,37% a otras variedades. La participación de Brasil en el total exportado es 18,05%. El precio promedio mayorista del período es de 1,72 dólar/Kg (-3,31% s/2015; -12,66% s/2014; -11,72% s/Prom 2013-15). En su evolución en dólares, iniciaron muy por debajo de las temporadas anteriores y han ido subiendo, colocándose luego por encima del 2015, para continuar similar a ese año. Incidió cierta sobre oferta a principio de año por sobre stock de Argentina, lo que se modificó con el inicio de la oferta de la nueva cosecha, que hasta ahora se mantiene acotada, a lo que se sumó las restricciones sanitarias impuestas por Brasil, mas las dificultades de la economía brasilera. Los precios en reales son superiores a años anteriores .

Red Delicious en dólar/Kg



Red Delicious en real/Kg



Otros destinos exportación:

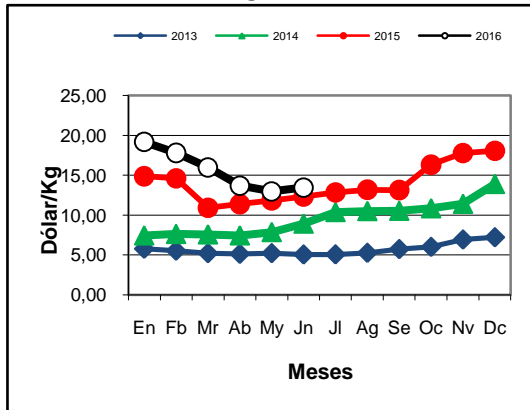
El volumen exportado total país es de 15.522 toneladas (incluyendo a Argelia), -26,79% s/2015; -42,26% s/2014, -38,51% s/Prom. 2013-15), siendo la participación en el total exportado de 22,11%. Se destaca Latinoamérica (sin Brasil) con 11.121 toneladas (71,65%) de este volumen, prácticamente todas de Red Delicious.

Dentro de "Otros destinos", como se mencionó, se encuentra también **Argelia**, mercado que inició a partir del 2005 básicamente con manzanas, siendo su principal característica es que es un mercado para manzanas rojas y precios relativamente más bajos que otros destinos. Tuvo un rápido crecimiento llegando a cantidades máximas en el año 2009 (34.576 tn), y luego comienza a ajustarse, reduciéndose a 6.257 toneladas en el año 2015, y en esta temporada solo se exportaron algo más de 1.000 toneladas de manzanas.

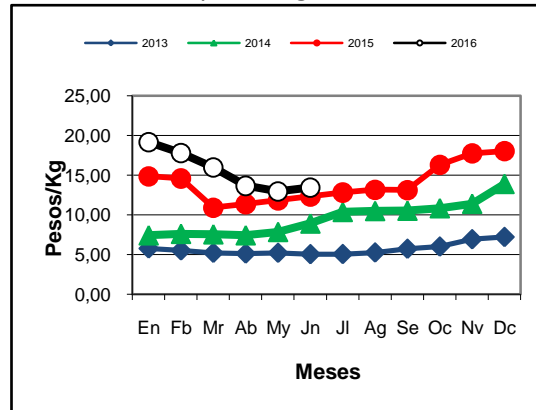
Mercado interno:

Se estima que se ha enviado un volumen menor a temporadas anteriores.
Con respecto al mercado mayorista se analizan los precios del MCBA.

Manzana en dólar/Kg



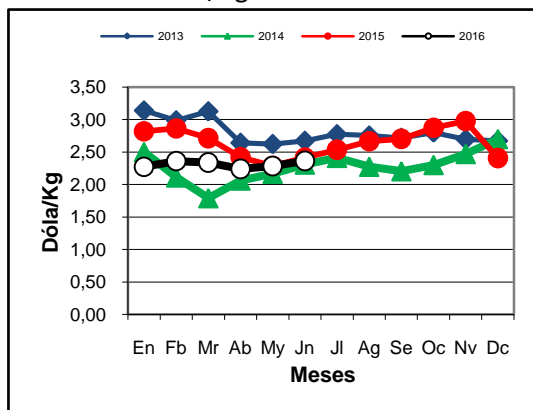
Manzana en pesos/Kg



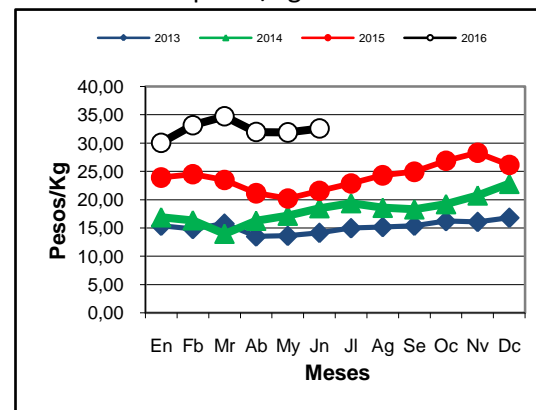
El precio promedio mayorista es de 15,50 pesos/kg (+22,50 s/2015; +98,33% s/2014 y +80,29% s/prom 2013-15). En dólar el valor promedio es de 1,11 dólar/Kg (-23,82% s/2015; +9,03% s/2014; -5,55% s/Prom 2013-15). Los precios de inicio son muy superiores a las temporadas pasadas favorecidos por los altos precios del 2015, aunque en las últimas semanas tienden a acercarse.

También se analizan los precios promedios en góndola, sobre la base de los precios de las principales cadenas de CABA y zona norte Gran Buenos Aires.

Manzana en dólar/Kg



Manzana en pesos/Kg



El precio promedio a consumidor es de 32,40 pesos/kg (+43,99% s/2015; +95,97% s/2014 y +81,43% s/prom 2013-15). En dólar el valor promedio es de 2,31 dólar/Kg (-10,70% s/2015; +7,20% s/2014; -8,90% s/Prom 2013-15).

Resultados y conclusiones:

Sobre la base de los precios promedios por mercados y los volúmenes comercializados, y teniendo en cuenta, para cada destino, los valores estimados para los gastos de flete, internalización, logística e intermediación (lo que corresponda), se pueden calcular valores orientadores para los valores FOB esperados para los principales destinos.

Venta	Unidad	Ultramar Impo	Brasil May	MI 1 May	MI 2 May
Venta Mercado	u\$s/Kg	1,42	1,72	1,05	0,79
Calculo FOB	u\$s/Kg	0,92	0,97	0,92	0,70
Rembolsos	u\$s/Kg	7%	0%	0%	0%
FOB Total	u\$s/Kg	0,98	0,97	0,92	0,70

Con esta misma metodología, se determinan los valores FOB para años anteriores, en los que se ha tenido en cuenta los valores de los rembolsos por puerto, y los derechos de exportación (no se incluyen los reintegros por impuestos internos). En el comparativo con años anteriores, los valores orientadores son:

Valores FOB	Unidad	2011	2012	2013	2014	2015	2016
Ultramar	u\$s/Kg	0,73	0,82	0,97	0,94	0,80	0,98
Brasil	u\$s/Kg	0,84	1,08	1,01	1,04	0,84	0,97
M. Interno	u\$s/Kg	0,77	0,95	0,97	1,02	1,20	0,78
Prom.General	u\$s/Kg	0,77	0,93	0,97	1,00	1,08	0,84

Para el caso de los rembolsos se debe aclarar que una parte mínima de lo exportado a Ultramar se hizo por puertos que no cuentan con ese reembolso. Por otra parte, también una parte reducida de lo enviado a Brasil se hizo por puertos que cuentan con reembolso.

Se puede observar, que para la presente temporada, la fruta comercializada a ultramar, los valores FOB logrados son superiores a otras temporadas debido a la mejora por eliminación de los derechos de exportación, el reembolso adicional por puertos patagónicos, mas alguna mejora en los fletes internacionales, en el caso de Europa un mayor peso relativo en la oferta de Pink lady y Gala frente a otras variedades, y adecuados valores del mercado ruso.

En el caso de Latinoamérica, básicamente Brasil, se tiene una mejora respecto al año anterior, sin alcanzar los otros años, en donde juegan a favor la eliminación de los derechos, y en contra cierta recesión en Brasil y la relación real-dólar, especialmente para los primeros cuatro meses del año.

En el mercado interno, los precios caen en dólares por la devaluación del peso.

En el promedio total proyectado, se ve una disminución del valor FOB en dólares, por lo que el resultado final para la región estará vinculado a como han variado los costos en dólares, ya que hubo una baja por efectos de la devaluación y un aumento por efecto del incremento de los valores en pesos.