

Anexo: PERAS, evaluación primer semestre para fruta en fresco

En el volumen total comercializado de peras, las exportaciones totales del país en el primer semestre, alcanzan las 259.244 toneladas, que comparada con datos al 30/06 de años anteriores es inferior, -0,72% s/2015; -21,94% s/2014, -19,33% s/Prom. 2013-15, predominando en este período la pera Williams +46,90% (incluido Red Bartlett), y en menor cantidad Packhams 24,67%, D'Anjou 15,22%, Abate Fetel 9,80% y otras 3,42%. La región de Río Negro y Neuquén participa con aproximadamente el 95% de las exportaciones del país.

Exportaciones total país de peras, en tn

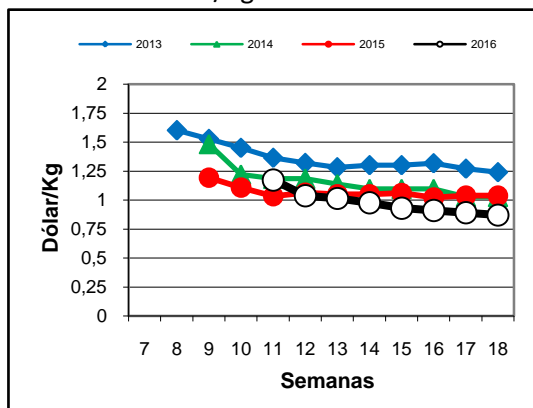
PERA	2012	2013	2014	2015	2016
UE	74.236	107.357	89.292	58.164	66.365
Rusia	93.292	101.225	84.082	61.812	65.638
EEUU(+Can+Mx)	36.633	52.025	55.391	55.252	53.357
Brasil	95.112	91.060	84.062	69.101	59.046
Otros	17.986	19.248	19.287	16.786	14.838
Total	317.259	370.915	332.114	261.115	259.244

Lo despachado a mercado interno se estima inferior a años anteriores.

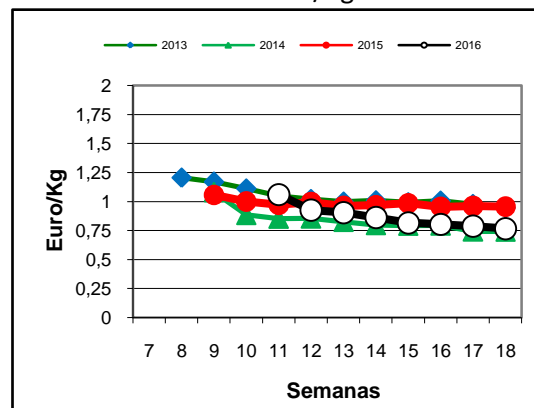
Europa:

El volumen exportado total país a Europa, en el primer semestre, es de 66.365 toneladas (+14,10% s/2015; -25,68% s/2014, -21,87% s/Prom. 2013-15), correspondiendo un 54,04% a Williams, 19,99% Packhams, Abate 18,30% y Otras variedades 7,67%. La participación de Europa en el total exportado es de 25,60%.

Williams en dólar/Kg



Williams en euro/Kg

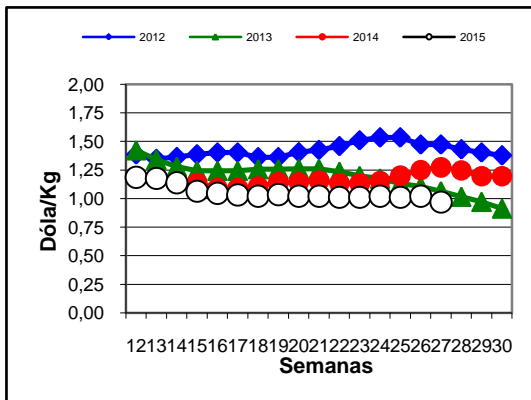


El precio promedio de importación hasta fin de junio es de 0,98 dólar/Kg (-8,45% s/2015; -15,58% s/2014; -18,31% s/Prom 2013-15). Esta temporada se inició más tarde, y los precios en

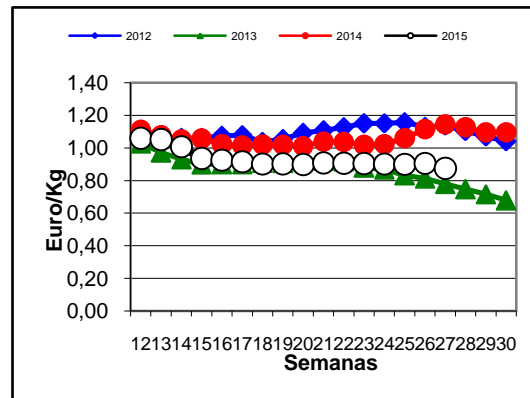
dólares, en su evolución, iniciaron levemente superiores al 2015, para quedar luego, algo inferiores, siendo también inferiores a años anteriores. En euros son inferiores al 2015, similares al 2013.

Con respecto a Packhams, el precio promedio de importación en ese período es de 1,05 dólar/Kg (-9,31% s/2015; -14,82% s/2014; -17,48% s/Prom 2013-15). Esta temporada se inició más temprano, y los precios en dólares evolucionaron levemente por debajo de años anteriores. En euros similares al 2013 e inferiores a los otros años.

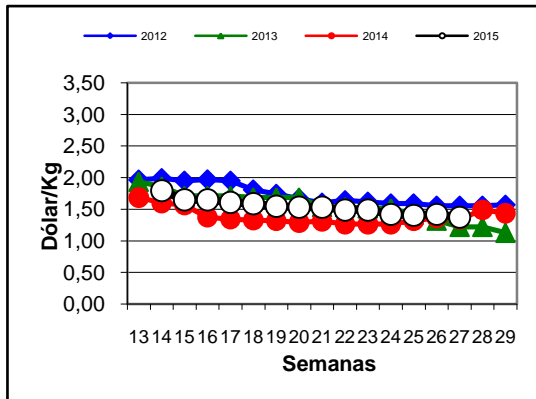
Packhams en dólar/Kg



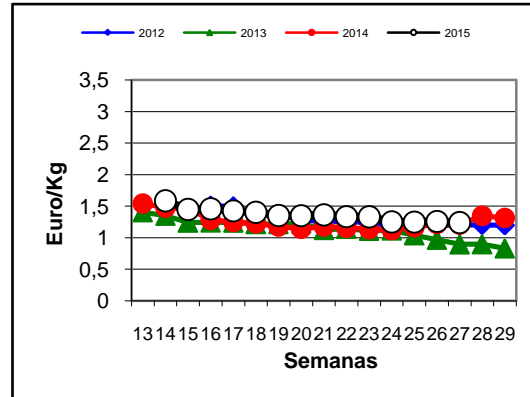
Packhams en euro/Kg



Abate en dólar/Kg



Abate en euro/Kg



Para Abate, el precio promedio de importación es de 1,54 dólar/Kg (+8,37% s/2015; -5,92% s/2014; -3,92% s/Prom 2013-15). La evolución de los precios en dólares fue algo por encima de los años previos, con excepción al 2012. En euros fueron superiores a los años previos.

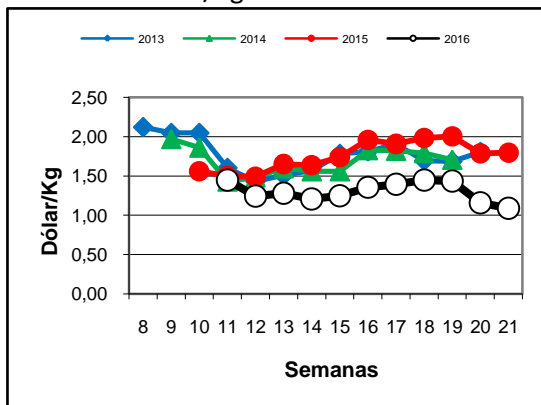
Rusia:

El volumen exportado total país es de 65.638 toneladas (+6,19% s/2015; -21,94% s/2014, -20,32% s/Prom. 2013-15), correspondiendo un 26,02% a Williams, 46,19% a Packhams, 15,82% Abate y 11,97% a Otras variedades. La participación de Rusia en el total exportado es de 25,32%.

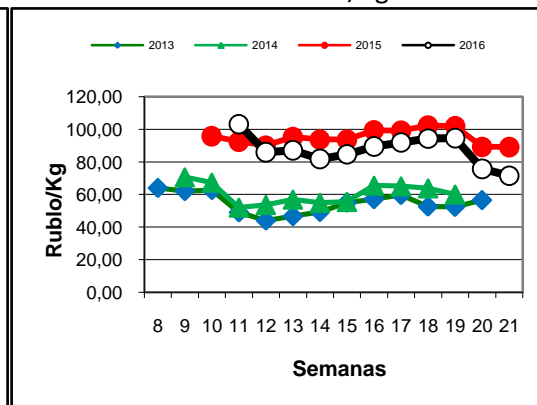
La fuerte devaluación del rublo complicó el negocio en las dos últimas temporadas. En el 2015 los precios en rublos crecieron a ritmo de la devaluación, pero en el 2016 no, por lo que los precios en dólares cayeron.

En Williams, el precio promedio de importación es de 1,28 dólar/Kg (-25,91% s/2015; -24,20% s/2014; -25,48% s/Prom 2013-15). Esta temporada se inició algo mas tarde y los precios en dólares evolucionaron por debajo de temporadas anteriores, afectados por la devaluación. En rublos son inferiores al 2015, y superiores a los anteriores.

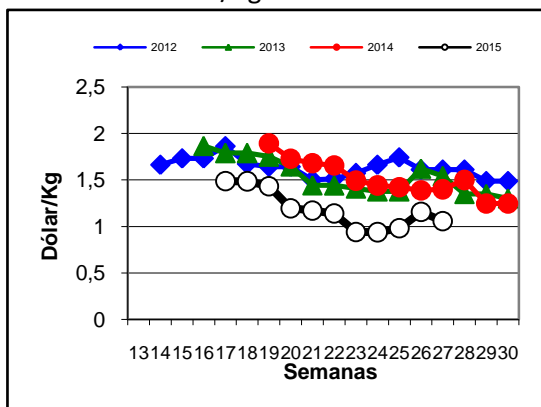
Williams en dólar/Kg



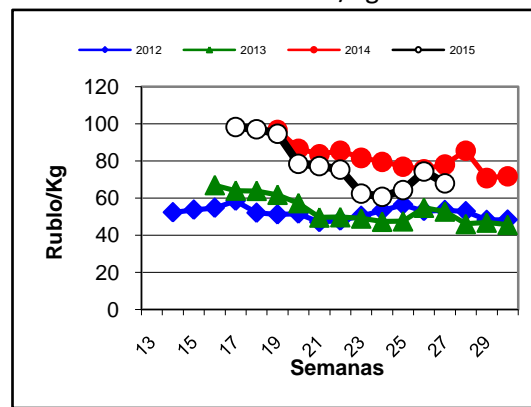
Williams en rublos/Kg



Packhams en dólar/Kg



Packhams en rublo/Kg

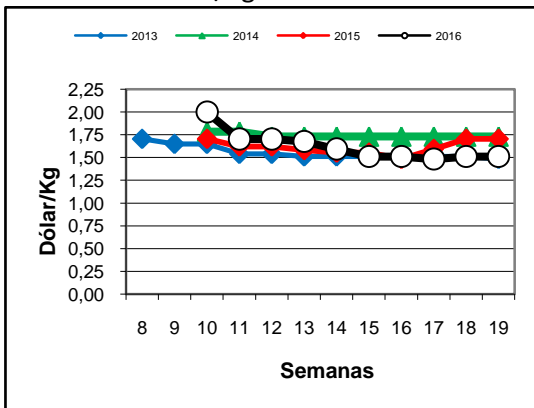


En Packhams el precio promedio de importación para el primer semestre es de 1,18 dólar/Kg (-24,69% s/2015; -25,64% s/2014; -26,37% s/Prom 2013-15). Esta temporada se inició algo mas tarde y los precios en dólares evolucionaron por debajo de temporadas anteriores, afectados por la devaluación. En rublos son inferiores al 2015, y superiores a los anteriores.

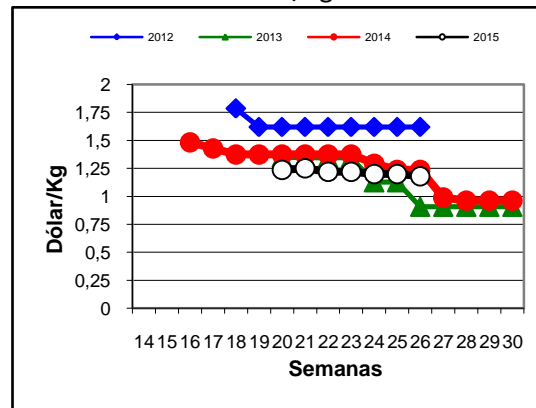
Estados Unidos (incluye Canadá y México):

El volumen exportado total país es de 53.357 toneladas (-3,43% s/2015; -3,67% s/2014, -1,60% s/Prom. 2013-15), correspondiendo un 52,12% a Williams, 14,47% Packhams, 13,66% B.Bosc y 21,75% a Otras variedades. La participación de Estados Unidos en el total exportado es de 20,58%.

Williams en dólar/Kg



Packhams en dólar/Kg



El precio promedio de importación para Williams es de 1,59 dólar/Kg (-3,20% s/2015; -7,57 s/2014; -3,04% s/Prom 2013-15), iniciaron levemente por encima del 2015 y en su evolución fueron quedando por debajo. En Packhams, es de 1,22 dólar/Kg (-10,39% s/2015; -0,49% s/2014; -8,83 s/Prom 2013-15), en su evolución se ubicaron por debajo del 2015.

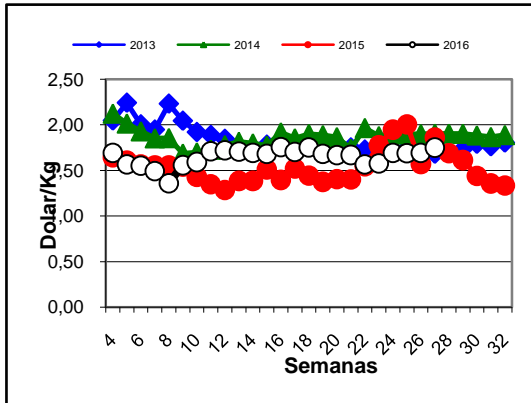
Brasil:

El volumen exportado total país es de 59.046 toneladas (-14,55% s/2015; -29,76% s/2014, -27,47% s/Prom. 2013-15), correspondiendo un 65,18% a Williams, 12,73% Packhams, 21,89% D'Anjou, y Otras 0,20%. La participación de Brasil en el total exportado en el primer semestre es de 22,78%.

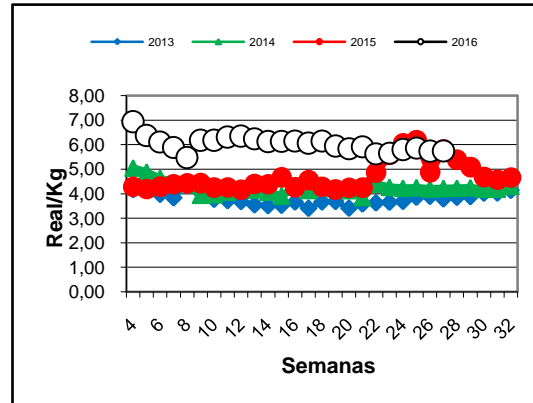
En Williams, el precio promedio mayorista es de 1,65 dólar/Kg (+6,74% s/2015; -11,51% s/2014; -5,98% s/Prom 2013-15). En su evolución en dólares, iniciaron similares al año anterior, bajaron, para luego recuperarse y quedar por encima, lo que les permitió acercarse a los valores del 2014. En reales son superiores.

En Packhams, el precio promedio mayorista es de 1,45 dólar/Kg (-2,98% s/2015; -18,51% s/2014; -13,77% s/Prom 2013-15). En su evolución en dólares, iniciaron similares al año anterior, y luego bajaron levemente; en reales iniciaron superiores y luego se acercaron a los valores del año anterior.

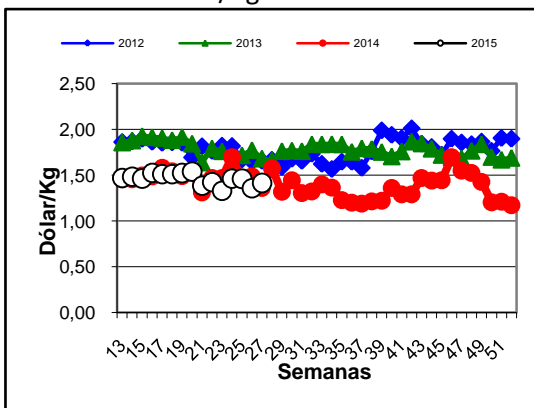
Williams en dólar/Kg



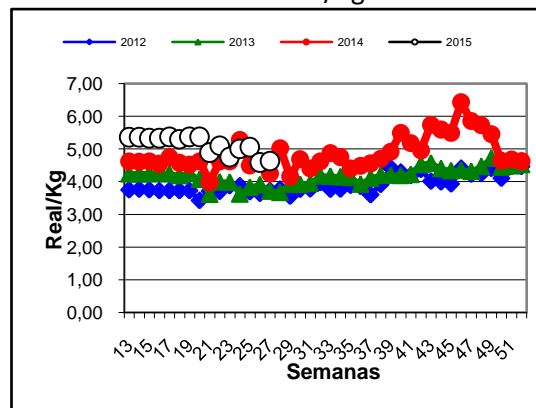
Williams en real/Kg



Packhams en dólar/Kg



Packhams en real/Kg



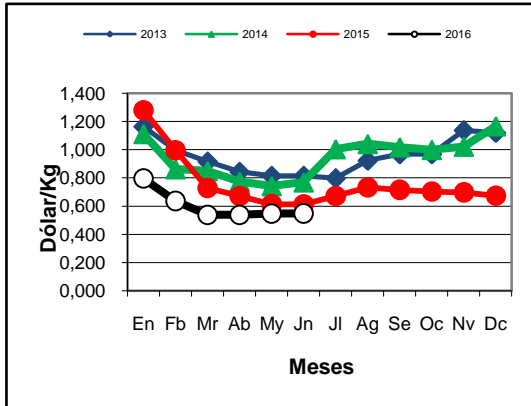
Otros destinos exportación:

El volumen exportado total país es de 14.838 toneladas (-11,60% s/2015; -23,07% s/2014, -19,54% s/Prom. 2013-15), correspondiendo un 23,03% a Williams, 34,53% Packhams, 34,30% D'Anjou y 8,14% a Otras variedades. La participación en el total exportado es de 5,72%, correspondiendo a países latinoamericanos (excepto Brasil) un 50,57% de este volumen.

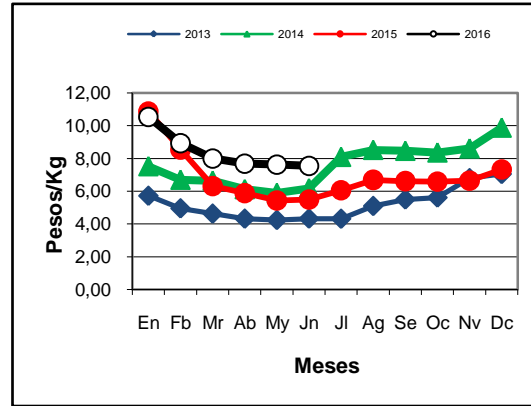
Mercado interno:

Se estima que se ha enviado un volumen menor a temporadas anteriores. Con respecto al mercado mayorista se analizan los precios del MCBA. El precio promedio mayorista hasta fin del primer semestre es de 8,39 pesos/Kg (+18,45% s/2015; +28,96% s/2014; +37,73% s/Prom 2013-15). En dólares el promedio es 0,60 dólar/kg (-26,49% s/2015; -29,48% s/2014; -30,53% s/Prom 2013-15).

Peras en dólar/Kg



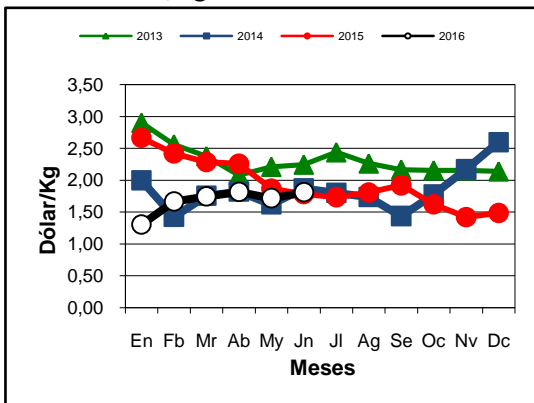
Peras en pesos/Kg



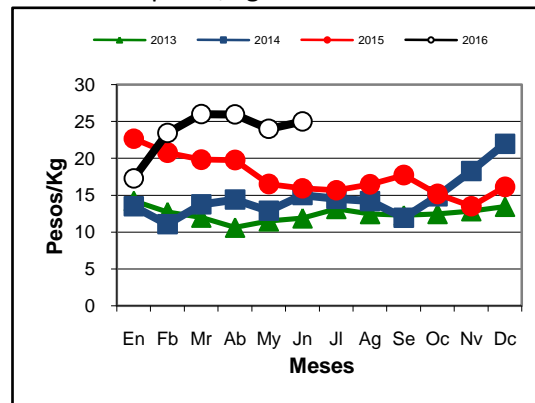
También se analizan los precios promedios en góndola, sobre la base de los precios de las principales cadenas de CABA y zona norte Gran Buenos Aires.

El precio promedio a consumidor es de 23,60 pesos/kg (+22,61% s/2015; +75,58% s/2014 y +57,90% s/prom 2013-15). En dólar el valor promedio es de 1,68 dólar/Kg (-24,22% s/2015; -4,13% s/2014; -20,85% s/Prom 2013-15).

Pera en dólar/Kg



Pera en pesos/Kg



Resultados y conclusiones:

Sobre la base de los precios promedios por mercados y los volúmenes comercializados, y teniendo en cuenta, para cada destino, los valores estimados para los gastos de flete, internalización, logística e intermediación (lo que corresponda), se pueden calcular valores orientadores para los valores FOB esperados para los principales destinos.

Venta	Unidad	Ultramar Impo	Brasil May	MI 1 May	MI 2 May
Venta Mercado	u\$s/Kg	1,24	1,62	0,65	0,50
Calculo FOB	u\$s/Kg	0,76	0,82	0,57	0,44
Rebolsos	u\$s/Kg	7%	0%	0%	0%
FOB Total	u\$s/Kg	0,81	0,82	0,57	0,44

Con esta misma metodología, se determinan los valores FOB para años anteriores, en los que se ha tenido en cuenta los valores de los rebolsos por puerto, y los derechos de exportación (no se incluyen los reintegros por impuestos internos, sin variación en el período). En el comparativo con años anteriores, estos valores orientadores son:

Valores FOB	Unidad	2011	2012	2013	2014	2015	2016
Ultramar	u\$s/Kg	0,75	0,86	0,92	0,81	0,81	0,81
Latinoamérica	u\$s/Kg	0,88	0,83	0,85	0,87	0,76	0,82
M. Interno	u\$s/Kg	0,66	0,81	0,85	0,86	0,69	0,48
Prom. General	u\$s/Kg	0,77	0,84	0,89	0,84	0,77	0,74

Para el caso de los rebolsos se debe aclarar que una parte mínima de lo exportado a Ultramar se hizo por puertos que no cuentan con ese rebolso. Por otra parte, también una parte reducida de lo enviado a Brasil se hizo por puertos que cuentan con rebolso.

Se puede observar, que para la presente temporada, la fruta comercializada a ultramar, los valores FOB se mantienen estables, debido a la mejora por eliminación de los derechos de exportación, el rebolso adicional por puertos patagónicos, mas alguna mejora en los fletes internacionales, ya que los valores en dólares de los mercados han sido inferiores a las temporadas pasadas, especialmente en Rusia, más afectada por la devaluación del Rublo.

En el caso de Latinoamérica, básicamente Brasil, se tiene una mejora respecto al año anterior, sin alcanzar los otros años, en donde juegan a favor la eliminación de los derechos, y en contra cierta recesión en Brasil y la relación real-dólar, especialmente para los primeros cuatro meses del año.

En el mercado interno, los precios caen en dólares por la devaluación del peso.

En el promedio total proyectado, se ve una disminución del valor FOB en dólares, por lo que el resultado final para la región estará vinculado a como han variado los costos en dólares, ya que hubo una baja por efectos de la devaluación y un aumento por efecto del incremento de los valores en pesos.